



«СОГЛАСОВАНО»
Глава Ипатовского района
О.А. Алвхименко
2020 г.

«СОГЛАСОВАНО»
Начальник ОГИБДД ОМВД
России по Ипатовскому району,
Д.С. Собенников
«4» 08 2020 г.



«УТВЕРЖДАЮ»
Директор МБОУ «Южно-
Александровская СОШ № 5»
В.В. Брусенко
2020 г.

ПАСПОРТ

дорожной безопасности образовательного учреждения

**Южно - Александровский детский сад –
структурное подразделение муниципальное
бюджетное общеобразовательное учреждение
«Южно - Александровская средняя
общеобразовательная школа № 5»**

(наименование образовательного учреждения, филиала образовательного учреждения)

Руководитель или ответственный
работник дорожно-эксплуатационной
организации, осуществляющей
содержание улично-дорожной сети * Глава Южно – Александровского
сельского совета
(должность)

Андреев Сергей Васильевич +79232950575
(фамилия, имя, отчество) (телефон)

Руководитель или ответственный работник
дорожно-эксплуатационной организации,
осуществляющей содержание технических
средств организации дорожного движения Глава Южно –
Александровского сельского совета
(должность)

Андреев Сергей Васильевич +79232950575
(фамилия, имя, отчество) (телефон)

Количество обучающихся (воспитанников) 31

Наличие информационного стенда по БДД второй этаж старшая группа
(если имеется, указать место расположения)

Наличие класса по БДД нет
(если имеется, указать место расположения)

Наличие учебной площадки для проведения
практических занятий по БДД нет
(если имеется, указать место расположения)

Наличие автобуса в ОУ ГАЗЕЛЬ 322171
(при наличии автобуса)

Владелец автобуса МБОУ "Южно-Александровская СОШ № 5"
(ОУ, муниципальное образование и др.)

Время занятий в ОУ:

1-ая смена: с 8.00 по 15.00,

2-ая смена: с _____ по _____,

внеклассные занятия: с 13.00 по 17.00.

* Дорожно-эксплуатационные организации, осуществляющие содержание УДС, несут ответственность в соответствии с законодательством Российской Федерации (Федеральный закон «О безопасности дорожного движения» №196-ФЗ, КоАП, Гражданский кодекс).

Телефоны оперативных служб:
Полиция дежурная часть 8(39173) 2-13-34

Пожарная часть 8(39173) 2-16-86

Больница 8(39173) 55-2-40

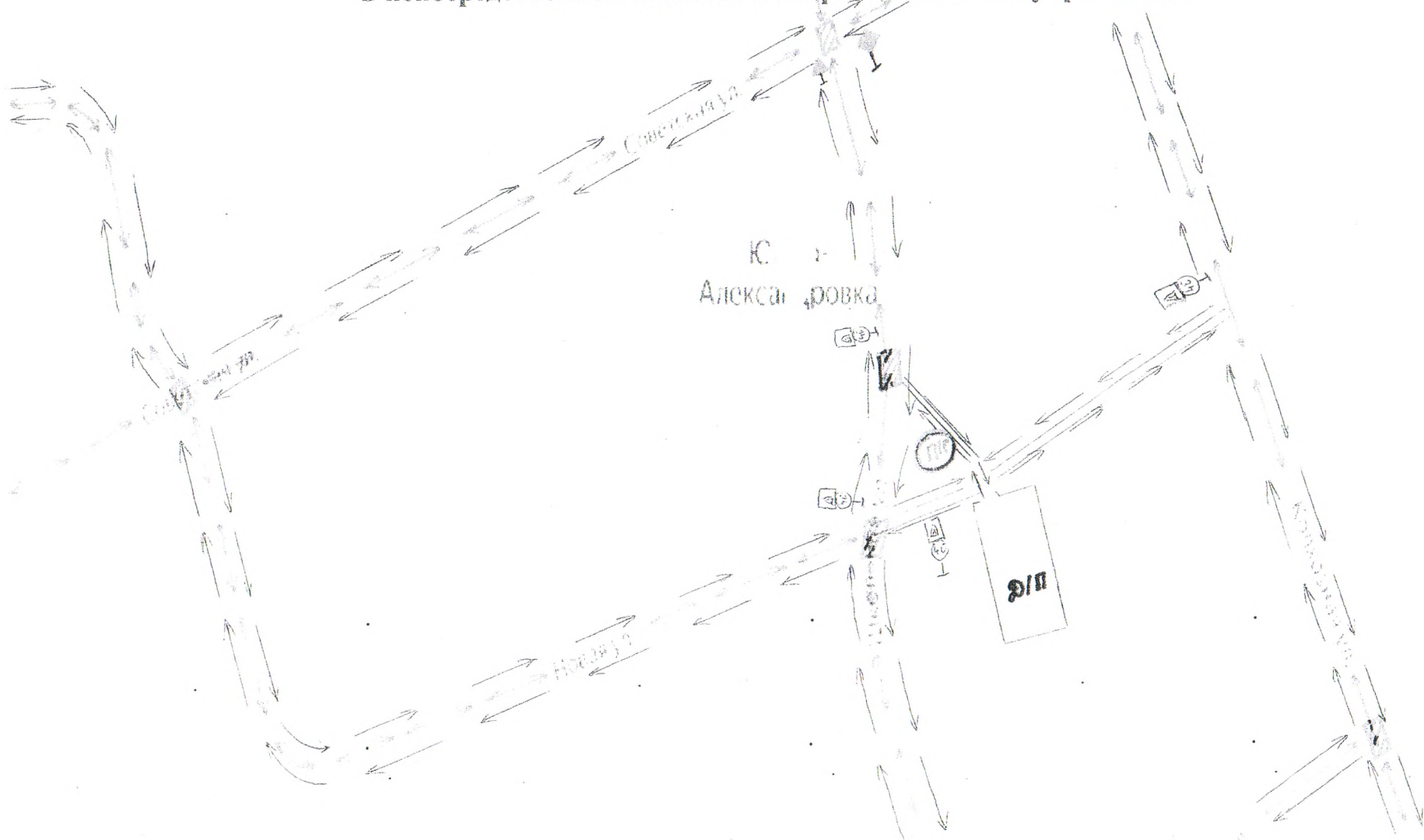
Содержание

1. План-схемы ОУ.
 - 1.1. район расположения ОУ, пути движения транспортных средств и детей (обучающихся, воспитанников);
 - 1.2. организация дорожного движения в непосредственной близости от образовательного учреждения с размещением соответствующих технических средств организации дорожного движения, маршруты движения детей и расположение парковочных мест автотранспорта;
 - 1.3. маршруты движения организованных групп детей от ОУ к стадиону, парку или к спортивно-оздоровительному комплексу;
 - 1.4. пути движения транспортных средств к местам разгрузки/погрузки и рекомендуемых безопасных путей передвижения детей по территории образовательного учреждения.

2. Информация об обеспечении безопасности перевозок детей специальным транспортным средством (автобусом).
 - 2.1. общие сведения;
 - 2.2. маршрут движения автобуса до ОУ;
 - 2.3. безопасное расположение остановки автобуса ОУ.

III. Приложения:

1.1 Схема безопасного движения детей
в непосредственной близости от образовательного учреждения



- направление движения ТС
- направление движения детей
- ▭ спасные участки
- Д/П детская площадка

1.2. Схема организации дорожного движения в непосредственной близости от образовательного учреждения с размещением соответствующих технических средств, маршруты движения детей и расположение парковочных мест автотранспорта

Схема.



- технические средства;



- маршрут движение детей;

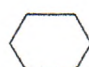
- парковочные места автотранспорта

1.3. Маршруты движения организованных групп детей от ОУ к стадиону, парку или к спортивно-оздоровительному комплексу

Схема.




 - маршрут движение детей к парку

 - дорожный знак «Осторожно дети»

1.4. Пути движения транспортных средств к местам разгрузки/погрузки и рекомендуемые пути передвижения детей по территории образовательного учреждения

Схема.



 - погрузка ТКО

- подвоз продуктов

2. Информация об обеспечении безопасности перевозок детей специальным транспортным средством (автобусом).

2.1. Общие сведения

Количество автобусов: 1

| | | | | | |
|--------------------------------------|----------------|--|--|--|--|
| Марка | ГАЗ | | | | |
| Модель | 322171 | | | | |
| Государственный регистрационный знак | У623 АМ 124 | | | | |

Соответствие конструкции требованиям, предъявляемым к школьным автобусам соответствует

1. Сведения о водителе автобуса

| Фамилия, имя, отчество | Принят на работу | Стаж в категории D | Дата предстоящего мед. осмотра | Период проведения стажировки | Повышение квалификации | Допущенные нарушения ПДД |
|-------------------------------|------------------|--------------------|--------------------------------|-------------------------------|------------------------|--------------------------|
| Марченко Александр Николаевич | | 23 | 01.08.2021 г | 13.08.2013 – 20.08.2013 | 21.11.2017 г. | нет |

2. Организационно-техническое обеспечение

1) Лицо, ответственное, за обеспечение безопасности дорожного движения: Сафронова Ольга Викторовна назначено приказом от 10.08.2018 г. № 67-од, прошло аттестацию 19.01.2019 г.

2) Организация проведения предрейсового медицинского осмотра водителя:
осуществляет фельдшерами Ю-Александровского ФАП

(Ф.И.О. специалиста)

на основании контракта №33/20 от 20.01.2020 г.
действительного до 20.01.2020 г.

3) Организация проведения предрейсового технического осмотра транспортного средства:

осуществляет _____ механик Вешникова Лилия Николаевна _____
(Ф.И.О. специалиста)

на основании _____ диплома № 182406154894 от 24.08.2018 г.
действительного до _____.

4) Дата очередного технического осмотра _____ 15.05.2021 г. _____

5) Место стоянки автобуса в нерабочее время _____ гараж МБОУ «Южно-Александровская СОШ № 5» С. Южно-Александровка ул.Школьная, д.3
меры, исключающие несанкционированное использование _____

3. Сведения о владельце

Юридический адрес владельца 663812, Россия, Красноярский край, Иланский район, с. Южно-Александровка, ул. Школьная, 3.

Фактический адрес владельца 663812, Россия, Красноярский край, Иланский район, с. Южно-Александровка, ул. Школьная, 3.

Телефон ответственного лица _____ 83917355230 _____

4. Сведения об организациях, осуществляющих техническое обслуживание и ремонт автобусов

_____ ФГАОУ ДПО «Канский ЦППК» _____

5. Сведения об организациях, осуществляющих перевозку детей специальным транспортным средством (автобусом)

_____ МБОУ "Южно-Александровская СОШ № 5" _____

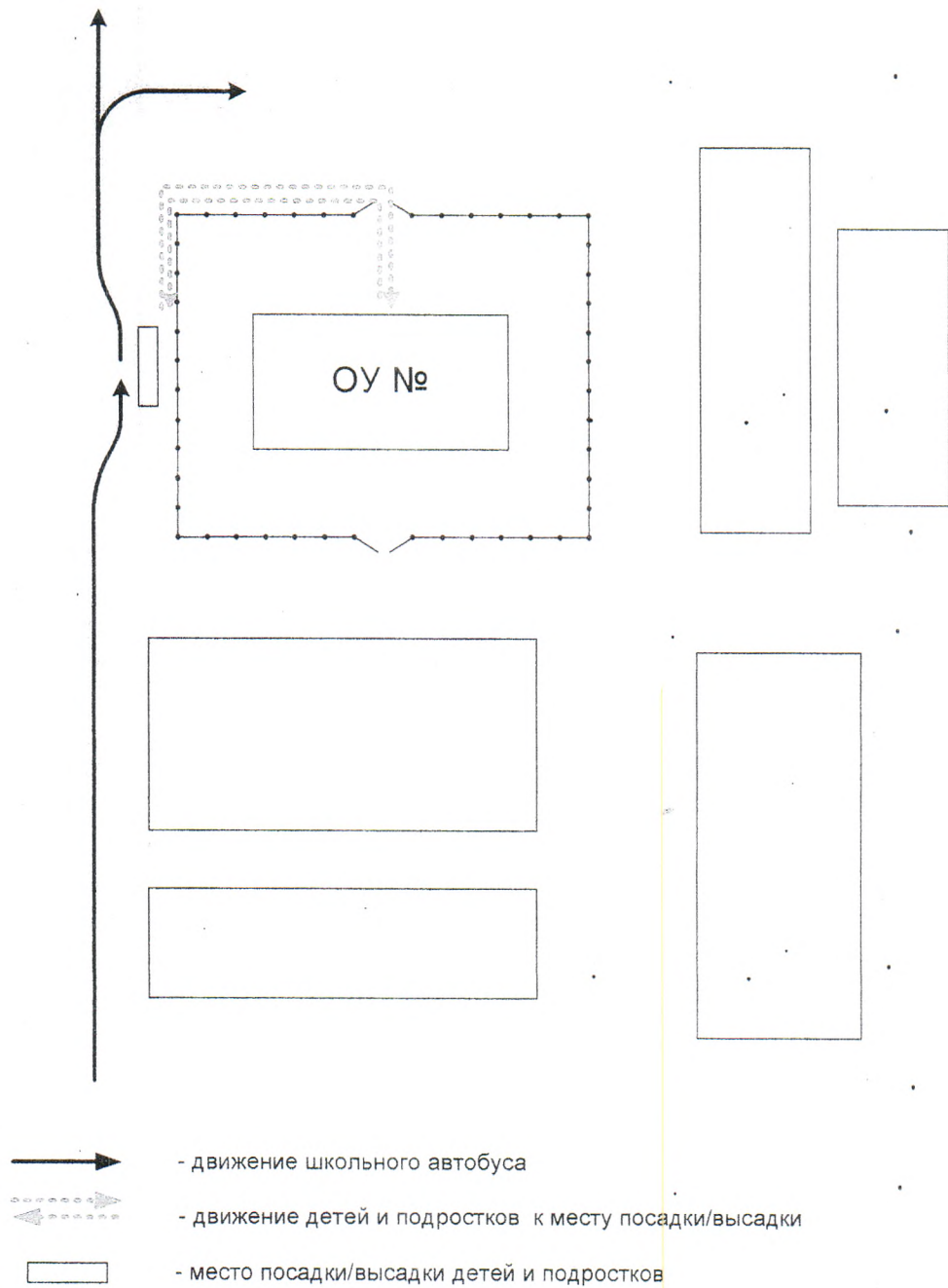
рекомендуемый список контактов организаций, осуществляющих перевозку детей специальным транспортным средством (автобусом).

6. Сведения о ведении журнала инструктажа

_____ имеется _____

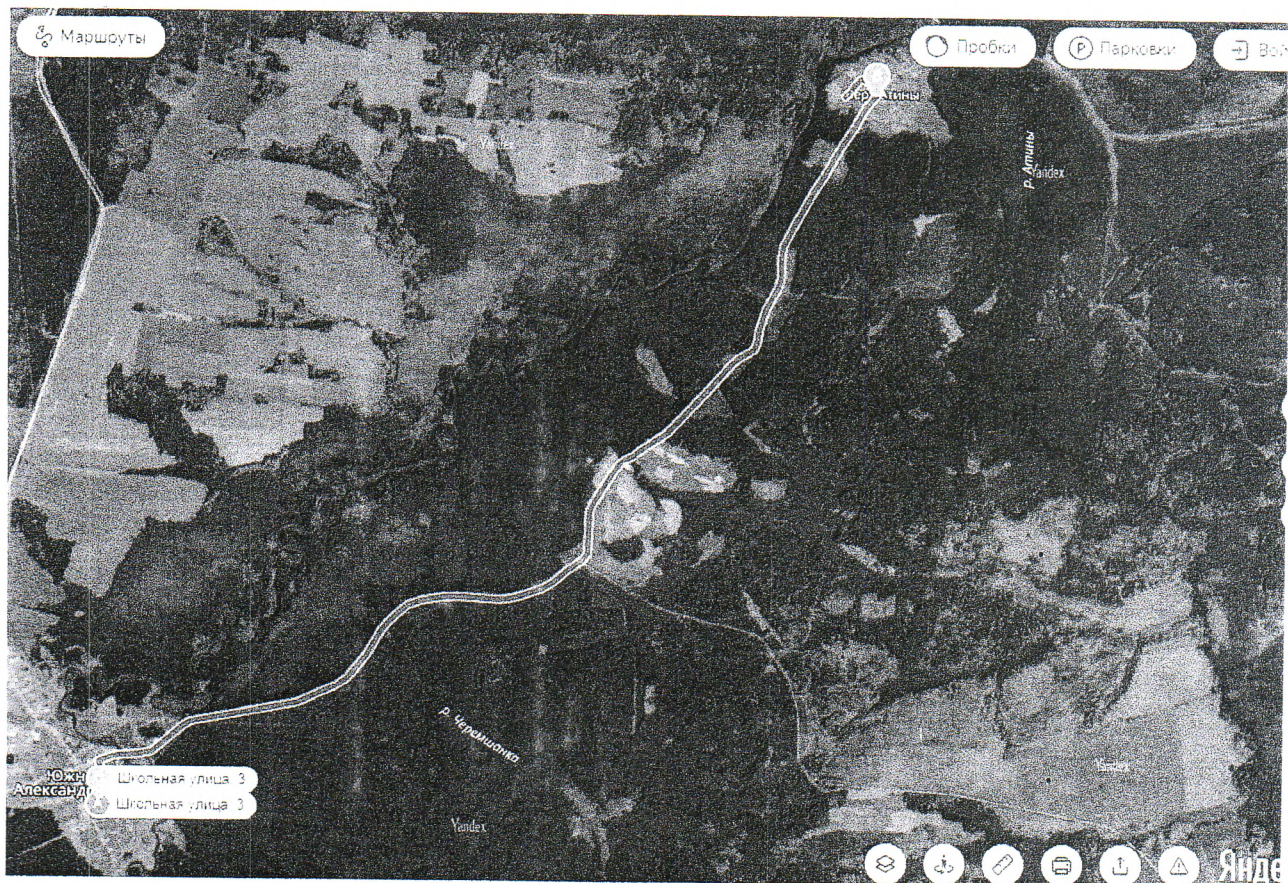
2.2. Маршрут движения автобуса ОУ

Схема.



2.2. Маршрут движения автобуса ОУ

Схема.



Пояснительная записка к Паспорту дорожной безопасности образовательного учреждения

1. Паспорт дорожной безопасности образовательного учреждения (далее – Паспорт) предназначен для отображения информации об образовательном учреждении (далее – ОУ) с точки зрения обеспечения безопасности детей на этапах их перемещения "дом – ОУ – дом", для использования преподавательским составом и сотрудниками Госавтоинспекции в работе по разъяснению безопасного передвижения и поведения детей на улично-дорожной сети вблизи ОУ и на маршруте "ОУ – дом", для подготовки мероприятий по предупреждению детского дорожно-транспортного травматизма.

Паспорт ведется ответственным сотрудником образовательного учреждения совместно с сотрудниками Госавтоинспекции, которые оказывают помощь в разработке Паспорта, а также при внесении необходимых изменений в отдельные разделы Паспорта (схемы, перечни мероприятий по предупреждению ДТП с участием обучающихся).

Оригинал Паспорта хранится в ОУ, а копия в контрольно-наблюдательном деле в подразделении Госавтоинспекции.

2. Типовой Паспорт должен иметь титульный лист и содержать следующие разделы:

- Общие сведения;
- План-схемы;
- Рекомендации по реализации мероприятий по проведению, проверок территорий ОУ, подъездных путей и пешеходных переходов.

2.1. Титульный лист должен содержать надпись «Паспорт дорожной безопасности образовательного учреждения» и наименование образовательного учреждения;

В верхней части листа справа надпись «Утверждаю» и реквизиты (ФИО, дата утверждения) руководителя образовательного учреждения.

Слева надпись «Согласовано» и реквизиты (ФИО, дата утверждения) ответственного руководителя администрации органа местного самоуправления.

Слева, под первой согласующей подписью, надпись «Согласовано» и реквизиты (ФИО, дата утверждения) руководителя органа управления Госавтоинспекции муниципального образования.

Внизу листа указывается год подготовки Паспорта.

2.2. Раздел «Общие сведения» должен содержать следующую информацию:

- Наименование ОУ;
- Тип ОУ;
- Юридический адрес ОУ;
- Фактический адрес ОУ (если отличается от юридического);
- Руководители ОУ: Директор (заведующий);
Заместитель директора по учебной работе;
Заместитель директора по воспитательной работе;
- Ответственный от муниципального органа образования (телефон, адрес);
- Ответственный (ые) от Госавтоинспекции (телефон, адрес);
- Ответственные за мероприятия по профилактике детского травматизма (телефон, адрес);

- Руководитель или ответственный работник дорожно-эксплуатационной организации, осуществляющей содержание УДС* (телефон, адрес);
- Руководитель или ответственный работник дорожно-эксплуатационной организации, осуществляющей содержание ТСОДД (телефон, адрес);
- Количество учащихся;
- Наличие уголка по БДД (если имеется, указать место-расположения);
- Наличие класса по БДД (если имеется, указать место расположения);
- Наличие автогородка (площадки) по БДД (если имеется);
- Наличие автобуса в ОУ;
- Расписание занятий в ОУ: 1-ая смена: 8:30 – 13:10
2-ая смена: 13:20 – 18:00
внеклассные занятия: 17:00 – 19:00
- Телефоны: оперативных служб: МЧС, Полиция, Скорая помощь;
дорожно-эксплуатационных организаций, осуществляющих содержание УДС;

2.3. План-схемы, рекомендуемые к размещению в Паспорте:

• (п. 1.1.) района расположения ОУ, пути движения транспортных средств и детей (учеников):

1. Район расположения образовательного учреждения определяется группой жилых домов, зданий и улично-дорожной сетью с учетом остановок общественного транспорта (выходов из станций метро), центром которого является непосредственно образовательное учреждение;

2. Территория, указанная в схеме, включает в себя:

- образовательное учреждение;
- стадион вне территории ОУ, на котором могут проводиться занятия по физической культуре *(при наличии)*;
- парк, в котором преподавателями проводятся занятия на открытом воздухе *(при наличии)*;

- спортивно-оздоровительный комплекс *(при наличии)*;

- жилые дома, в которых проживает большая часть детей (учеников) данного образовательного учреждения;

- автомобильные дороги и тротуары;

3. На схеме должно быть обозначено:

- расположение жилых домов, зданий и сооружений;
- сеть автомобильных дорог;
- пути движения транспортных средств;
- пути движения детей (учеников) в/из образовательного учреждения;
- уличные (наземные – регулируемые / нерегулируемые) и внеуличные (надземные и подземные) пешеходные переходы;
- названия улиц и нумерация домов.

Схема необходима для общего представления о районе расположения ОУ. Для изучения безопасности движения детей на схеме обозначены наиболее частые пути движения учеников от дома (от отдаленных остановок маршрутных транспортных средств) к ОУ и обратно.

* Дорожно-эксплуатационные организации, осуществляющие содержание УДС, несут ответственность в соответствии с законодательством Российской Федерации (Федеральный закон «О безопасности дорожного движения» №196-ФЗ, КоАП, Гражданский кодекс).

При исследовании маршрутов движения детей необходимо уделить особое внимание опасным зонам, где часто дети (ученики) пересекают проезжую часть не по пешеходному переходу;

- **(п. 1.2.) организации дорожного движения в непосредственной близости от образовательного учреждения с размещением соответствующих технических средств, маршруты движения детей и расположение парковочных мест:**

2. Схема организации дорожного движения ограничена автомобильными дорогами, находящимися в непосредственной близости от образовательного учреждения;

3. На схеме обозначено:

- здание ОУ с указанием территории, принадлежащей непосредственно ОУ (при наличии указать ограждение территории);
- автомобильные дороги и тротуары;
- уличные (наземные – регулируемые / нерегулируемые) и внеуличные (надземные и подземные) пешеходные переходы на подходах к ОУ;
- дислокация существующих дорожных знаков и дорожной разметки;
- другие технические средства организации дорожного движения;
- направление движения транспортных средств по проезжей части;
- направление движения детей (учеников);

3. На схеме указано расположение остановок маршрутных транспортных средств и безопасные маршруты движения детей (учеников) от остановочного пункта к ОУ и обратно;

При исследовании маршрутов движения детей необходимо уделить особое внимание опасным зонам, где часто дети (ученики) пересекают проезжую часть не по пешеходному переходу;

- **(п. 1.2.) организации дорожного движения в непосредственной близости от образовательного учреждения с размещением соответствующих технических средств, маршруты движения детей и расположение парковочных мест:**

2. Схема организации дорожного движения ограничена автомобильными дорогами, находящимися в непосредственной близости от образовательного учреждения;

3. На схеме обозначено:

- здание ОУ с указанием территории, принадлежащей непосредственно ОУ (при наличии указать ограждение территории);
- автомобильные дороги и тротуары;
- уличные (наземные – регулируемые / нерегулируемые) и внеуличные (надземные и подземные) пешеходные переходы на подходах к ОУ;
- дислокация существующих дорожных знаков и дорожной разметки;
- другие технические средства организации дорожного движения;
- направление движения транспортных средств по проезжей части;
- направление движения детей (учеников);

3. На схеме указано расположение остановок маршрутных транспортных средств и безопасные маршруты движения детей (учеников) от остановочного пункта к ОУ и обратно;

В целях обеспечения безопасного движения детей по территории ОУ необходимо исключить пересечение пути движения детей и пути движения транспортных средств.

- **Паспорт может содержать и ряд других схем. Например, план-схему учебной площадки для проведения практических занятий по БДД и др.**

2.4. В случае необходимости доставки детей в ОУ специальным транспортным средством (автобусом) для перевозки детей Паспорт должен содержать специальный раздел, касающийся такой перевозочной деятельности.

В данном разделе должны быть представлены сведения о владельце автобуса (ОУ, муниципальное образование, АТП и т.д.), соответствующие данные о месте хранения и технического обслуживания автобуса, подробные сведения о водителе (водителях) (*ФИО, открытые категории, стаж вождения, сведения о переподготовке и др.*) с обязательным указанием места медицинского освидетельствования водителя, а также должны быть размещены план-схемы:

- **(п. 2.1.) подробного маршрута движения автобуса до ОУ**

На схеме указываются населенные пункты, через которые происходит следование автобуса ОУ, оборудованные места остановок для посадки и высадки детей в каждом населенном пункте; непосредственно населенный пункт, где расположено ОУ.

На схеме указан безопасный маршрут следования автобуса ОУ из пункта А в пункт В, а также обозначены:

- жилые дома населенных пунктов;
- здание ОУ;

В целях обеспечения безопасного движения детей по территории ОУ необходимо исключить пересечение пути движения детей и пути движения транспортных средств.

- **Паспорт может содержать и ряд других схем. Например, план-схему учебной площадки для проведения практических занятий по БДД и др.**

2.4. В случае необходимости доставки детей в ОУ специальным транспортным средством (автобусом) для перевозки детей Паспорт должен содержать специальный раздел, касающийся такой перевозочной деятельности.

В данном разделе должны быть представлены сведения о владельце автобуса (ОУ, муниципальное образование, АТП и т.д.), соответствующие данные о месте хранения и технического обслуживания автобуса, подробные сведения о водителе (водителях) (*ФИО, открытые категории, стаж вождения, сведения о переподготовке и др.*) с обязательным указанием места медицинского освидетельствования водителя, а также должны быть размещены план-схемы:

- **(п. 2.1.) подробного маршрута движения автобуса до ОУ**

На схеме указываются населенные пункты, через которые происходит следование автобуса ОУ, оборудованные места остановок для посадки и высадки детей в каждом населенном пункте; непосредственно населенный пункт, где расположено ОУ.

На схеме указан безопасный маршрут следования автобуса ОУ из пункта А в пункт В, а также обозначены:

- жилые дома населенных пунктов;
- здание ОУ;

